
TrueView People Counter™ — Manual

Integrados para cámaras IP de Axis

la versión 1.5

Copyright © 2010 Cognimatics

Table of Contents

Información General	1
Montaje de la cámara	2
Altura y anchura	3
Colocación de la cámara	3
Directrices generales	3
Instalación del software	4
Configurando TrueView People Counter™	6
Configuración Básica de conteo	6
Configuración de datos e informes	8
Configuración de conectividad	10
Axis Ajustes	10
Vista en vivo	10
Estadísticas Cognimatics POS formato de datos	11
Formato de datos de Cognimatics POS	13
Axis Camera Station integración	14
HTTP API	15
1)1)Datos de tiempo de real	15
2)Lista de todos los archivos de datos de .cnt disponible	16
3)Descargar archivos de datos de .cnt	17
4)Solicitud de Datos CSV	17
5)DTD file	18
6)XML file	19
7)Clear local counting data	20
8)Live view information	20
Eventos	21
Mantenimiento	21
Solución de problemas	22
Apéndice	23

Información General

TrueView People Counter™ es un módulo de software totalmente integrado para cámaras IP de Axis destinados a tiendas y otros entornos donde se necesita contar personas. TrueView People Counter™ Counter ofrece una solución sin pérdida de conteo de personas con características tales como:

1. Plenamente integrada en el eje de la cámara IP de Axis. TrueView People Counter™ es un poderoso contador independiente instalado directamente en el Eje de la

cámara Axis. No requiere equipo especializado, todo el recuento se realiza de forma automática en la cámara.

2. **La tecnología IP** – Usando la tecnología IP ofrece un costo eficiente, infinitamente escalable, fácil de instalar y sistema flexible para el conteo automático, con una precisión superior.
3. **Mantenimiento** – Mantenimiento del contador de personas de forma remota a través de IP, ajustar, comprobar parámetros y flujo de video.
4. **Informes web** – de forma automática exportación de datos de conteo a TrueView Web Report™.
5. **Conteo Bi-direccional** – el módulo simultáneamente diferencia y cuenta personas que se desplazan hacia arriba y hacia abajo en el campo de la cámara de vista.
6. **Estadísticas** – Construye gráficos en la interfaz de la cámara web.

Fácil de configurar, con este software usted puede monitorear al instante sus tráfico clientes. Integrado con su red, que apoya la planificación de su personal y la entrada de gestión. Con TrueView People Counter™ es posible recoger datos tales como flujo de clientes, análisis de tendencias, evaluación de la publicidad y promociones y mejorar sus decisiones de marketing estratégico mediante un control eficaz del tráfico de clientes. Mejore su sistema de vigilancia de vídeo en red con los nuevos análisis de costo-eficiente.

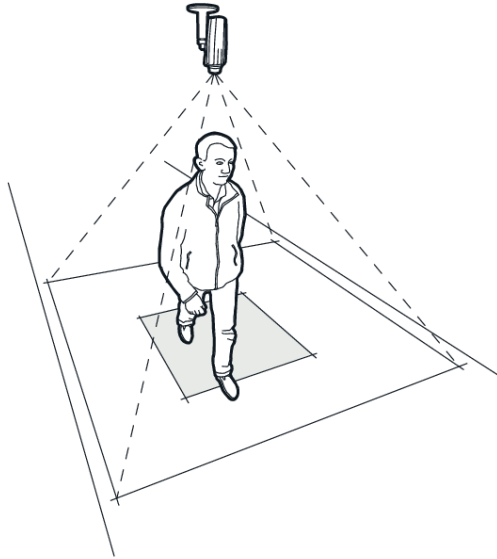
Hay varias maneras de utilizar los datos del contador de personas:

- Ver datos de conteo en tiempo real y compararlo con las estadísticas de venta directamente en la cámara a través de un navegador web.
- Ver los gráficos de datos históricos directamente en la cámara.
- Descargar datos a través de un API abierto.
- Utilice TrueView Web Report™, que es un poderoso paquete de software estadístico que permite a administrar y controlar los datos históricos convenientemente.

Los datos históricos se encuentran disponibles en la cámara hasta un mes y se actualiza cada 15 minutos. Los datos se almacenan en archivos de 15 minutos en representación de la cuenta entrada y salida.

Montaje de la cámara

La cámara debe montarse por encima del punto en el que desea contar a las personas, directamente mirando hacia abajo. Al montar la cámara sobre una puerta, la distancia recomendada de la pared está dado por la siguiente figura.



Monte la cámara mirando hacia abajo

Altura y anchura

TrueView People Counter™ permite una altura de montaje desde 250 cm a 500 cm. El recomendamos una altura mínima de 300 cm. Por regla general, la zona contada cubrirá un pasaje tan ancho como la altura de montaje de la cámara. Dependiendo del modelo de la cámara y la configuración del lente, tanto en el rango de altura y la anchura designados puede ser extendida.

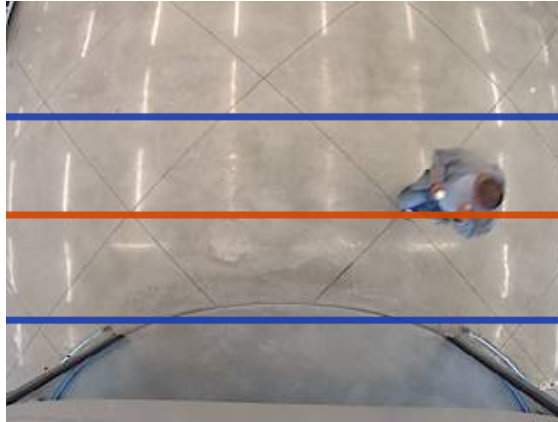
Colocación de la cámara

Ajuste la posición de la cámara de modo que es natural que la gente pase por la visión vertical de la cámara. Si instala TrueView People Counter™ antes de montar los cámara, puede utilizar las líneas que indican la zona de contar para guiarle. La línea roja debe correr de izquierda a derecha, a través de la ruta que la gente tomará al pasar por debajo de la cámara.

Directrices generales

Para que la cámara y, en efecto, TrueView People Counter™ funcione apropiadamente, asegúrese de que la iluminación es suficiente. Se recomienda un mínimo de 80 lux en el escenario.

Asegúrese de que no haya puertas u otros elementos que se desplazan dentro de la área de conteo. No montar la cámara, por ejemplo, por encima de una escalera mecánica. También trate de evitar sombras de luz en la vista de la cámara.



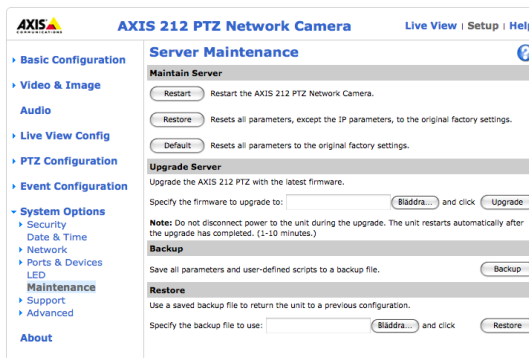
Utilice la visualización en vivo para guiarles.

Instalación del software

Si TrueView People Counter™ software no está instalado por su proveedor, debe ser instalado manualmente en la cámara.

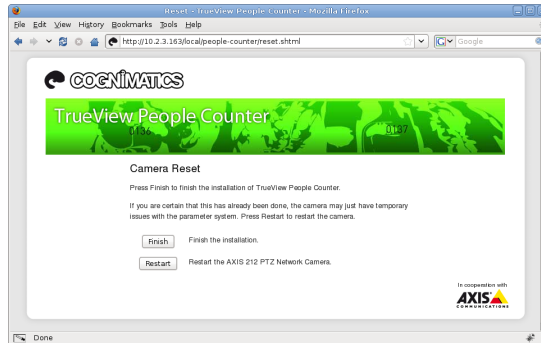
1. Asegúrese de que tiene una de las cámaras IP de Axis apoyada para este producto y que tiene el módulo correcto de TrueView People Counter™. Las cámaras apoyadas y los módulos de software correspondientes figuran en el Apéndice A.
2. Instale la cámara en su red, puesta en marcha y apuntrar su navegador web para ello. Navegadores Web compatibles son Firefox 3, Internet Explorer 7 y 8 y Safari 3 y 4.
3. uba el TrueView People Counter™ firmware, haga clic en **Setup** -> **System Options** -> **Maintenance**. En la sección de **Upgrade Server**, especifique el patch de TrueView People Counter™ archivo de firmware o utilice el botón **Browse**. Haga clic en el **Upgrade** botón. Después de la instalación, la cámara se reiniciará.

Tenga en cuenta que el nombre de usuario y la contraseña se restablecen a sus respectivos valores por defecto: **'root' and 'pass'**.



Mantenimiento Axis 212PTZ

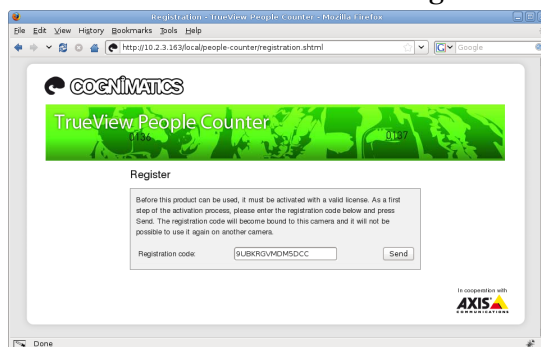
4. Vuelve a cargar la cámara en el navegador web.
5. Haga clic en el botón **Finish** para completar la instalación y restablecer todos los parámetros a la configuración original de fábrica. Después de esto, la cámara se reiniciará de nuevo.



Reset page.

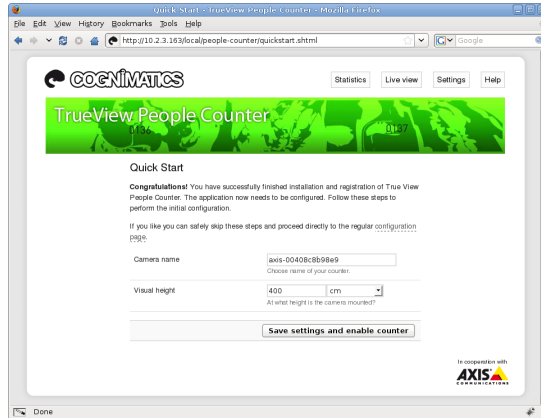
6. Vuelve a cargar la cámara en el navegador web.
7. Haga clic en el enlace **TrueView People Counter** para llegar a la interfaz de contador de personas. La primera vez que hace esto, se le pedirá que introduzca su código de licencia. Ingrese su código de licencia y siga las instrucciones. El software intentará activar la licencia de forma automática mediante la conexión a un servidor de registro. Si el servidor no puede ser alcanzado, se le pedirá para activar la licencia un equipo con acceso a Internet. Cuando la activación de la licencia se haya completado la cámara está lista para ser utilizada para el recuento.

Tenga en cuenta que la licencia de software es para una única cámara. No puede instalar el software en otra cámara sin una clave de registro.



Registration page.

8. Cuando el registro se lleva a cabo será redirigido a una página de inicio rápido en el que puede administrar la configuración esencial para el conteo. Usted puede encontrar estas opciones en la página de configuración, así por lo que si estás acostumbrado a trabajar con TrueView People Counter™ puede saltarse este paso.
9. Cuando se actualiza cualquier configuración se tomará un tiempo para calibrar el contador, a veces hasta diez minutos. Se puede ver si el contador está trabajando, puede desplazarse a la página de vista y caminar en la zona de conteo.



Quick start page.

Configurando TrueView People Counter™

Nota: Para asegurarse del contar precisa de las personas que pasa por la cámara, TrueView People Counter™ debe calibrarse antes de su uso. Esto se hace usando el valor de altura Visual.

Los ajustes del contador se dividen en tres categorías: *Basic/counting*, *Data/reporting* and *Connectivity*. También hay enlaces directos a algunos ajustes básicos de la cámara Axis para mayor comodidad.

Configuración Básica de conteo

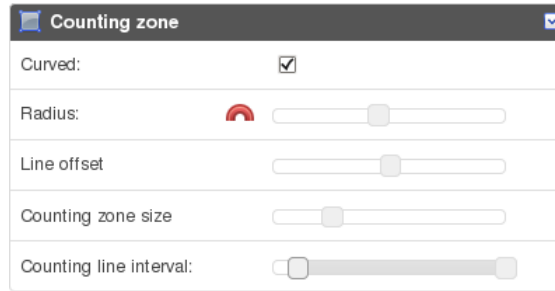
Para la configuración básica, vaya a la sección *General*. Aquí es donde uno cambia el estado del contador, nombre del contador y establecer los parámetros más fundamentales.

General	
Counter status	Enabled
Camera name	Store 1
Visual height	315 cm
Direction in	Up

1. Compruebe que el estado del contador se **status** en Enabled.
2. Escriba el nombre **name** de la cámara o la ubicación donde el TrueView People Counter™ está viendo. Tenga en cuenta que todas las cámaras utilizadas para el conteo de personas necesitan tener nombres únicos.
3. Introduzca la altura visual **visual height** de la cámara por encima del suelo y selecciona la unidad de altura adecuada. Esta es normalmente la altura real sobre el suelo, pero puede diferir de este valor debido por ejemplo: condiciones de iluminación. Se recomienda que la altura visual sea por lo menos 300 cm.

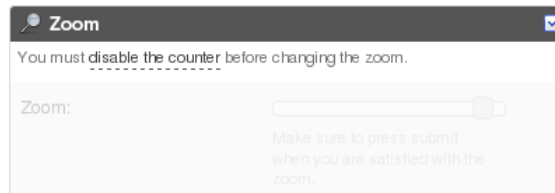
4. La cámara puede utilizar diferentes lentes, compruebe que la configuración del **lens** corresponde a la montada en la cámara.
5. Establecer la dirección **direction** a través de la vista de la cámara, en el que las personas han de ser consideradas para el conteo cuando pasen debajo de la cámara.

Bajo la sección de la zona de conteo **Counting zone** puede ajustar el área, en la que se llevará a cabo el conteo. La zona contada se indicara en la imagen por dos líneas azules y una zona roja. La zona roja es la línea virtual y las líneas azules muestran el alcance de la zona contada. Para el conteo correcto, una persona necesita ser visible en toda la zona. Además para ajustar el tamaño y la posición de la zona contada, también se puede cambiar la forma de la línea. Utilice los ajustes de la curvatura de cambio de forma tal que es natural para que la gente pasar a través de la línea de cuenta en lo más cercano a un ángulo recto posible. Usted se dará cuenta de que hay ciertas limitaciones a estos valores, así como la altura visual ajustada. Tenga en cuenta que la posición de las líneas roja y azul sobre el video a los ajustes página son sólo una estimación de donde la línea será. Por la posición actual, vaya a la vista de la página web.



1. La línea de desplazamiento *Line offset* se mueve toda la zona de conteo hacia arriba o hacia abajo. ¿Cuánto puede ser movido dependerá del tamaño de la zona de conteo?
2. La zona de conteo *Counting zone* puede ajustarse dependiendo del tamaño establecido del área de conteo. ¿Cuánto se puede cambiar dependerá del ajuste de altura visual?
3. Utilice el intervalo de la línea recta para *Counting line interval* ajustes, reducir o mover las líneas de conteo.
4. Deje que el contador use un área de conteo curvado marcando *Curved* la casilla curva. Haciendo esto permitirá que otro se mueva con un icono que aparece junto a ella. Utilice el control deslizante para ajustar el radio y haga clic en el icono para cambiar la dirección de la curvatura.

Si usted tiene una cámara con zoom también puede cambiar la configuración de la página en la sección *Zoom*.



1. Mueva el control deslizante al valor deseado. Tenga en cuenta que debe deshabilitar el contador antes de haciendo esto, esto se puede hacer haciendo clic en el enlace de arriba el control deslizante.

Nota! No se olvide de presionar el botón "Enviar" cuando los cambios en los ajustes se hacen, de lo contrario la configuración no se guardará.

En la sección de calendario de conteo *Counting schedule* se puede establecer individualmente para cada día de la semana. Desmarcando la casilla de calendario por día, cambiando los horarios de un día afectará a todos los días. Marcando la casilla por los deslizadores se desactivará contando para ese día en particular.

Configuración de datos e informes

En la sección de exportación de datos, se puede personalizar el formato de las cadenas utilizadas al exportar datos a archivos CSV. Los archivos CSV se construyen mediante la unidad de tiempo o la estrategia de la unidad de tipo. Unidad de tiempo da una línea por intervalo de tiempo y puede incluir valores de varios tipos de datos. Unidad de tipo da una línea por el intervalo de tiempo y tipo de conteo y puede incluir una descripción del tipo.

Patrones posibles son:

Table 1.

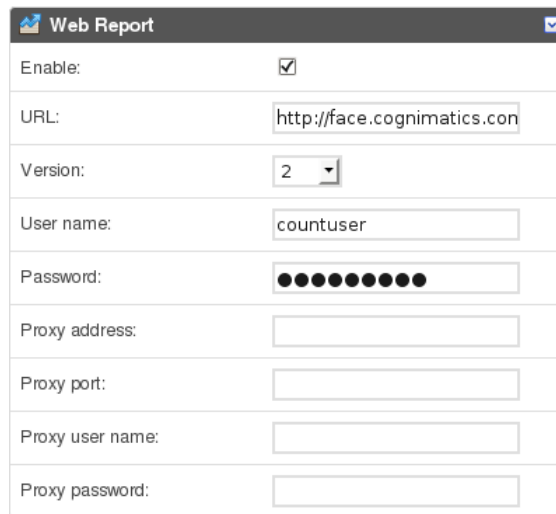
%i	in
%o	out
%c	type code
%d	type description

%r	short type description
%n	counter name
%s	camera serial number
%v	value
%t	time stamp
%u	Unix time stamp
%S	character separator

atrónes asociados con las dos estrategias diferentes mencionadas anteriormente son contradictorios y no podrán utilizarse en conjunción. Los patrones %i y %o se utilizan con la unidad de tiempo y patrones %c, %d, %r y %v se utilizan con el unidad de tipo.

El patrón predeterminado es %t%S%%s%S%n%S%i%S%o.

Aparte de mostrar las estadísticas en la interfaz de la cámara y sirviendo datos CSV/XML, el pueblo contra software puede también datos de recuento de empuje para el informe de la TrueView Web Report™. La configuración para esto se encuentra en la sección de *Web Report*.

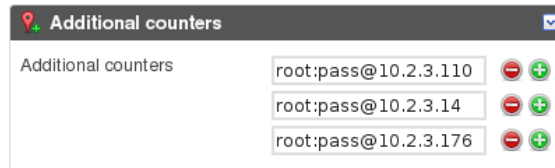


1. Marque la casilla Activar *Enable* para habilitar datos empujando a informe de la TrueView Web Report™.
2. Seleccione la versión correcta del informe de la TrueView Web Report™ que se accederá.
3. Introduzca la dirección del servidor de informes TrueView Web Report™ y las credenciales de sus cuenta.
4. En caso de que la cámara se encuentra detrás de un servidor proxy, escriba la dirección del servidor proxy y las credenciales.

En la sección de eventos *Events* se puede habilitar si el contador debe generar eventos para cada paso. Lea más acerca de esta funcionalidad en la sección de eventos en el manual.

Configuración de conectividad

Si hay varios contadores en su red puede entrar en ellas en la sección de contadores adicionales *Additional counters*, de esta forma: `http://<user>:<password>&<address>` . Esto hace que sea posible ver las estadísticas de todos los contadores en la estadísticas de la página de un mostrador. Hasta nueve contadores adicionales pueden ser agregados.



Para mostrar las estadísticas de ventas desde el sistema POS, vaya a la ficha de datos de POS *POS data*. La conexión con el sistema POS se describe más adelante en este manual.



1. Introduzca la dirección de datos de POS.
2. Seleccione su moneda.

Axis Ajustes

Puede establecer los parámetros estándar de la cámara AXIS seleccionando uno de los usuarios, el TCP/IP o la fecha y la hora en la sección de configuración de eje. Consulte el manual de la cámara AXIS para cómo establecer los parámetros. Para asegurar el mejor rendimiento de recuento, evitar el uso de cualquier funcionalidad integrada de cámara que puede afectar a la precisión de recuento. No establezca ningún otros parámetros que:

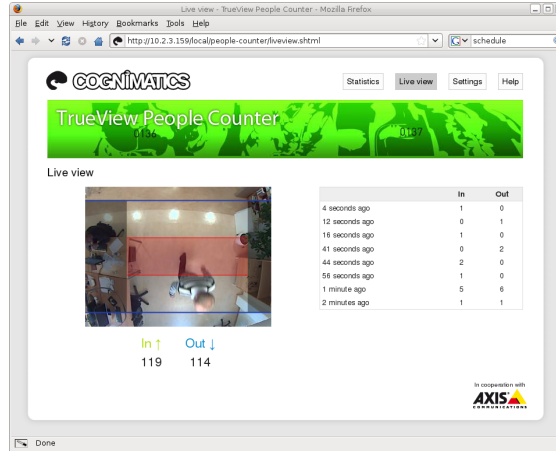


- a. hora local
- b. IP dirección
- c. usuarios

Vista en vivo

Para ver cuando el contador de TrueView People Counter™ este contando, vaya a la página de vista en vivo *Live view*. Esta página también puede ser de gran ayuda para

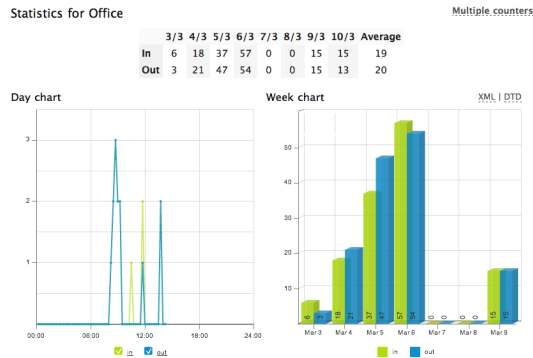
ajustar la configuración . A la derecha los recuentos más recientes se muestran en una tabla.



Estadísticas Cognimatics POS formato de datos

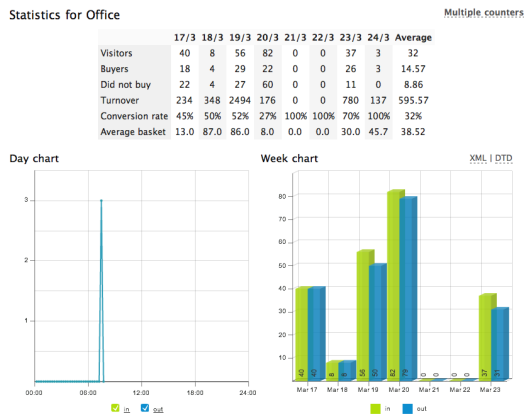
Pueden configurar su contador de personas TrueView People Counter™ de diferentes maneras para generar las estadísticas que necesita y también vincular los datos de punto de venta. Esto incluye importantes medidas como la tasa de conversión y promedio (**conversion rate** y **average basket**, lo que le ayuda a optimización el rendimiento de su tienda. Puede obtener las estadísticas de los contadores de cuatro maneras diferentes.

1. El tiempo real de datos con gráficos – datos del contador de tiempo real vinculadas con punto de venta (POS). Esta información se actualiza en tiempo real cada cinco segundos. Usando la API de Cognimatics puede vincular en punto de ventas claves de datos para generar importantes figuras como el tamaño de cesta de tasa y promedio de conversión. Haga clic en estadísticas en el lado de la parte superior izquierda de la página para ver los datos que se actualizan en tiempo real. Si no hay ningún archivo de datos de POS se especifica en la configuración de la tabla superior de la página de estadísticas contendrá dentro y fuera de conteo para la última semana junto con el recuento de promedio. Debajo de la tabla hay dos gráficos. El gráfico de izquierda (gráfico de día) muestra Conteo del día actual, mientras que el gráfico adecuado (gráfico de la semana) muestra los valores para la última semana (no incluyendo el día actual). Cuando nuevos datos están disponibles se actualizará automáticamente el gráfico de día.



Si los datos de POS se especifican en la tabla de datos contendrá datos diferentes:

- a. **Visitors** – el número total de visitantes.
- b. **Buyers** – total números de transacciones.
- c. **Did not buy** – diferencia entre visitantes y compradores.
- d. **Turnover** – ventas
- e. **Conversion rate** – el número de compradores, dividido por el número de visitantes (Buyers/Visitors)
- f. **Average basket** – el tamaño de las compras de promedio (Turnover/Visitors)



Archivos de datos pueden ser descargados en el cnt, xml o csv-formato seleccionando el formato y haga clic en el día que desea que los datos para. Para csv y xml de tiempo diferente resoluciones pueden elegirse así. Si desea descargar todos los archivos de un cierto formato basta con pulsar el enlace de archivos de todos.

Download data files

Format cnt [All files](#)
 xml [All files](#)
 csv [All files](#)

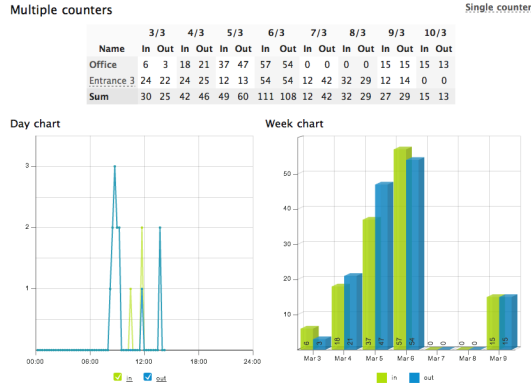
Time resolution 15 minutes
 hour
 day

July 2009

Su	Mo	Tu	We	Th	Fr	Sa
			1	2	3	4
5	6	7	8	9	10	11
12	13	14	15	16	17	18
19	20	21	22	23	24	25
26	27	28	29	30	31	

Si contadores adicionales se especifican verá un vínculo en la esquina superior derecha, con el texto Multiple counters. Haciendo clic en este enlace se pueden ver datos de todos los contadores que puede conectar su contador. Haciendo clic en un nombre de contador podrá ver los gráficos de día y semana de ese contador.

TrueView People Counter™ – Manual



2. Informe de TrueView Report™ - Le permite gestionar y ver datos históricos convenientemente. Para obtener más información acerca de estos paquetes de software estadístico nos referimos a sus respectivos manuales.

En la parte inferior de la página de estadísticas usted puede encontrar los datos de contadores de gente de TrueView People Counter™ en formato .xml y .cnt.

3. **HTTP API** – Descargar datos en formato de texto utilizando la API de HTTP que se describe a continuación.
4. **Eventos** – que el contador de generar eventos para cada paso, con resolución de 1 segundo.

Formato de datos de Cognimatics POS

El archivo de datos de POS especificado en la configuración debe estar en el formato de datos de Cognimatics POS para el contador poder interpretar los datos. El formato de datos puede manejar hasta ocho días, incluido el día actual.

Un ejemplo del formato de datos de POS es el siguiente:

```
{ "data": [  
  { "timestamp": 1236084604, "buyers": 5, "turnover": 61 },  
  { "timestamp": 1236171004, "buyers": 15, "turnover": 198 },  
  { "timestamp": 1236257404, "buyers": 31, "turnover": 530 },  
  { "timestamp": 1236343804, "buyers": 46, "turnover": 647 },  
  { "timestamp": 1236430204, "buyers": 0, "turnover": 3 },  
  { "timestamp": 1236516604, "buyers": 0, "turnover": 3 },  
  { "timestamp": 1236603004, "buyers": 6, "turnover": 123 },  
  { "timestamp": 1236689404, "buyers": 12, "turnover": 87 }  
]
```

Los datos deben ser una matriz de JSON¹ con la clave datos. Cada fila de la matriz debe tener la marca de hora de

- timestamp: una timestamp de UNIX en los compradores de día.
- buyers: número de personas que compraron algo de ese volumen de negocios de día.
- turnover: ese día el volumen de negocios.

Nota Si datos la actual días de se actualización TrueView People Counter™ también mostrará los cambios en la interfaz. Un ejemplo de un archivo de POS-datos está disponible en el contador. Poner

```
http://<user>:<pass>&<servername>/local/people-counter/random-pos.cgi
```

como datos de POS dirección en la página de configuración para usar esto.

Axis Camera Station integración

TrueView People Counter™ ha adaptado páginas personalizadas para el software de estación de cámara de eje (ACS).

Una versión ligera de la interfaz de contador de personas, adecuada para su uso en ACS, abrirse desde la URL

```
http://<servername>/local/people-counter/acs/
```

La vista predeterminada es el gráfico de día. Puede seleccionar el gráfico de la semana y Live vista desde el menú en la esquina inferior derecha.

El gráfico de la semana puede ser elegido directamente dando la dirección URL

```
http://<servername>/local/people-counter/acs/index.shtml?  
type=chart&time=week
```

Puede acceder a la vista en vivo por:

```
http://<servername>/local/people-counter/acs/index.shtml?  
type=liveview
```

Si el menú debe ser pasada oculto limpio como una opción de URL y, a continuación

```
http://<servername>/local/people-counter/acs/index.shtml?  
clean&type=liveview
```

Una página de configuración de ligero se puede encontrar en

```
http://<servername>/local/people-counter/acs/settings.shtml
```

¹ For more information about the JSON format, see <http://www.json.org>.

Para obtener instrucciones más precisas cómo incrustar web páginas en ACS, por favor consulte el manual de ACS.

HTTP API

Usted puede solicitar y borrar los datos de diferentes maneras.

1. **Solicitar datos en tiempo real:** archivo de texto de devoluciones con recuento de datos de
2. **Lista de datos disponibles:** devuelve una lista de archivos de datos binarios disponibles
3. **Descargar datos binarios:** formato propietario de devoluciones Cognimatics
4. **Solicitar datos CSV:** devuelve un archivo con valores separados por comas
5. **Solicitar el archivo DTD:** devuelve un archivo DTD que describe el formato de los datos XML de
6. **Solicitar datos XML:** devuelve un archivo XML que contiene datos históricos
7. **Borrar los datos de recuentos locales**
8. **Ver la información en vivo:** devuelve información acerca de la colocación de las líneas en la vista en vivo.

1)1) Datos de tiempo de real

Método: GET

Syntax:

`http://<servername>/local/people-counter/live_sum.js`

Retorno:

```
{  
  "name" : "<cameraName> ",  
  "timestamp" : <timestamp> ,  
  "in" : <in> ,  
  "out" : <out>  
}
```

donde <cameraName> es el nombre de la cámara,

<timestamp> es la marca de UNIX del recuento más reciente,

<in> es el número de personas, pasando en la actualidad, hasta ahora

and <out> es el número de personas que pasar hasta ahora hoy.

Ejemplo: Solicitud de datos en tiempo real de contador de personas TrueView People Counter™.

`http://<servername>/local/people-counter/live_sum.js`

Retorno:

```
{
  "name": "Acceso al sur",
  "timestamp": 1236769334,
  "in": 3,
  "out": 2
}
```

2) Lista de todos los archivos de datos de .cnt disponible

Metodo: Get

Syntax:

`http://<servername>/local/people-counter/lscnt.cgi?plain`

Retorno:

```
{
  "timestamp": "1237294947",
  "files": [ "xx.cnt", [...] "xx.cnt" ]
}
```

donde <timestamp> es el tiempo ajustado en la cámara

y <files> es una matriz de tipo de archivos de .cnt disponible en escritura fecha descendente orden.

Ejemplo: Lista de todos los archivos de datos disponibles TrueView People Counter™.

`http://<servername>/local/people-counter/lscnt.cgi?plain`

Retorno:

```
{
  "timestamp": "1237294947",
  "files": [ "17.cnt", "16.cnt" ]
}
```

3) Descargar archivos de datos de .cnt

Metodo: Get

Syntax:

`http://<servername>/local/people-counter/getcnt.cgi?
[day=<day>|all]`

Retorno:

Esta secuencia de comandos devuelve un archivo de datos binarios propietarios de Cognimatics, que se utiliza en el informe de TrueView Report™

Ejemplo: Solicitud de datos históricos para el 12 del mes actual.

`http://<servername>/local/people-counter/getcnt.cgi?day=12`

Ejemplo: Solicitud de todos los datos históricos disponibles.

`http://<servername>/local/people-counter/getcnt.cgi?day=all`

4) Solicitud de Datos CSV

Metodo: Get

Syntax:

```
http://<servername>/local/people-counter/getdata.cgi?
format=csv &
[day=<day>|all] | [days=<day1>,<day2>,...] &
[res=15m|hour|day]
```

Retorno:

Esta secuencia de comandos devuelve datos en formato texto, valores separados por comas. Puede definir el formato de cada línea en la página de configuración, que se ha descrito anteriormente.

Ejemplo: Solicitud de datos históricos para el 3, 12 y 19 del mes actual con la resolución de 15 minutos.

```
http://<servername>/local/people-counter/getdata.cgi?  
format=csv&days=3,12,19
```

Ejemplo: Solicitud de datos históricos para todos los días disponibles, con resolución de 24 horas.

```
http://<servername>/local/people-counter/getdata.cgi?  
format=csv&day=all&res=day
```

5) DTD file

Metodo: Get

Syntax:

```
http://<servername>/local/people-counter/people-counter/  
appdata.dtd
```

Retorno:

```
<?xml version="1.0"?>
```

```
<!-- A countdata element contains at least one typedesc element and a -->  
<!-- number of cntset elements. A typedesc element contains a number of -->  
<!-- type elements, each having a unique id attribute and a string -->  
<!-- value describing the data type. A cntset element has three -->  
<!-- attributes for the name of the counter, the data set start time -->  
<!-- and the save interval delta. The starttime is given in seconds -->  
<!-- since the epoch, delta is given in seconds. A cntset contains a -->  
<!-- number of cntgroup elements, each in turn containing a number of -->  
<!-- cnt elements carrying data for one save interval. A cnt element -->  
<!-- has one attribute describing the data type id and a value that -->  
<!-- gives the actual count. -->
```

```
<!--  
<!-- This specification can be used for event driven data collection as -->  
<!-- well as time driven. In that case, each cntgroup should be given a -->  
<!-- timestemp. With timestamps in the cntgroup elements, the cntset -->  
<!-- starttime and delta may be ignored (but must still be included). -->
```

```
<!ELEMENT countdata (typedesc+) (cntset*)>  
  <!ATTLIST countdata  
    version CDATA #IMPLIED>
```

```
<!ELEMENT typedesc (type?)>
```

```
<!ELEMENT type (CDATA)>
  <!ATTLIST type
    typeid ID #REQUIRED>

<!ELEMENT cntset (cntgroup*)>
  <!ATTLIST cntset
    name          CDATA #REQUIRED
    starttime     CDATA #REQUIRED
    delta         CDATA #REQUIRED>

<!ELEMENT cntgroup (cnt*)>
  <!ATTLIST cntgroup
    timestamp     CDATA #IMPLIED>

<!ELEMENT cnt (CDATA)>
  <!ATTLIST cnt
    typeid IDREF #REQUIRED>
```

6)XML file

6-1)Predefined XML

Metodo: GET

Syntax:

http://<servername>/local/people-counter/appdata.xml

Note!There may be multiple sets in the file.

6-2)Custom XML

Metodo: GET

Syntax:

http://<servername>/local/people-counter/getxml.cgi?
[day=<day>|all]

http://<servername>/local/people-counter/getxml.cgi? format=xml
& [day=<day>|all] | [days=<day1>,<day2>,...] & [res=15m|hour|day]

Retorno:

If day=all or no arguments are given to getxml.cgi, all available data files are converted to XML and returned. Otherwise, the data for each day specified in the argument list is converted to XML and returned.

Using the script `getdata.cgi`, the time resolution can be selected to either 15 minutes, 1 hour and 24 hours.

Ejemplo: Request the historical data for the 6th of the current month.

`http://<servername>/local/people-counter/getxml.cgi?day=06`

Ejemplo: Request historical data for all available days, with 1 hour resolution.

`http://<servername>/local/people-counter/getdata.cgi?
format=xml&day=all&res=hour`

7) Clear local counting data

Metodo: Get

Syntax:

`http://<servername>/local/people-counter/rmcnt.cgi`

8) Live view information

Metodo: GET

Syntax:

`http://<servername>/local/people-counter/lvinfo.js`

Retorno:

```
{  
  "left":<left>,  
  "right":<right>,  
  "top":<top>,  
  "bottom":<bottom>,  
  "yfirst":<yfirst>,  
  "ylast":<ylast>,  
  "radius":<radius>  
}
```

where `<left>` and `<right>` are the x coordinates in pixels for start and stop for the blue lines in Live view,

`<top>` and `<bottom>` are the y coordinates in pixels for the two blue lines in Live view,

and `<yfirst>` and `<ylast>` are the y coordinates in pixels for the top and bottom of the red counting area, disregarding curvature, and

<radius> is the radius in pixels describing the curvature of the red counting area, as measured in the center of the area on both axes, or 0 if the area is not curved.

Ejemplo: Request Live view information form TrueView People Counter™.

`http://<servername>/local/people-counter/live_sum.js`

Retorno:

```
{  
  
  "left":56,  
  "right":296,  
  "top":88,  
  "middle":136,  
  "bottom":224  
}
```

Eventos

El contador puede generar eventos para cada paso, con resolución de 1 segundo de tiempo. El demonio que controla el sistema de eventos puede actuar como un servidor o un cliente. Cuando se ejecuta como un servidor, uno o más clientes pueden conectarse al contador para empezar a recibir eventos. Cuando se ejecuta como un cliente, el daemon sí se conecta a un agente de escucha siempre que recopila los eventos y maneja la información.

Informe de la TrueView Web Report™ versión 2 viene con un controlador de eventos. El código de ejemplo está disponible para aquellos que quieren escribir su propio controlador de eventos.

Mantenimiento

El mantenimiento *Maintenance* (se encuentra en **Help > Maintenance**) hay varias opciones para simplificar el mantenimiento de contadores de la gente de TrueView People Counter™.

1. **Restart:** Reinicie si usted encuentra el recuento inexacta o la interfaz de web inusualmente lenta, puede intentar reiniciar los servicios de ejecución o reiniciar la cámara.
2. **Logs:** Los registros si tienes cualquier problema con su cámara puede enviar contador registra en Cognimatics. Estos pueden generarse pulsando el botón de

Generate logs. Después de un tiempo se le pedirá con un archivo puede guardar en el equipo y enviar a support@cognimatics.com.

3. **Record video** Grabar el vídeo se puede utilizar esta función para grabar vídeo desde su cámara, localmente en su equipo. Simplemente seleccione la duración deseada del vídeo y pulse grabar **Record**.
4. **Patch software** Revisión de software cuando se realiza modificaciones al software de contador normalmente se publican como parches que será proporcionados por Cognimatics. Cuando tengas ese archivo de revisión puede utilizar seleccionando el archivo en el formulario y pulse enviar y revisión **Upload and patch**.

Solución de problemas

El vídeo no se muestra en la vista en vivo

Asegúrese de que nadie está viendo el vídeo y haga clic en volver a cargar en su navegador web. En el eje 207W solo Visor está permitido mientras 209FD de eje y 212PTZ apoyar unos más televidentes al mismo tiempo. Si estás usando Internet Explorer, debe instalar un plugin adicional de ActiveX, el navegador le pedirá con una notificación si no lo es.

El software solicite código de registro cada vez.

Restablecer a predeterminado de fábrica después de la instalación y reinicie la cámara.

El software me pide con una advertencia diciendo que la velocidad de fotogramas es demasiado baja.

- Si la escena es demasiado oscura, la cámara de eje no entrega suficientes fotogramas por segundo para el contador de personas trabajar. La escena debe tener un relámpago con al menos 80 lux.
- Cuando el flujo de vídeo de la cámara asegúrese abrir sólo una secuencia en un momento y en secuencia en formato MJPEG de 320 x 240.

La página de configuración no muestra los valores de parámetro.

Restablecer a predeterminado de fábrica después de la instalación y reinicie la cámara.

El software no se carga a informe de la TrueView Web Report™.

Vaya a `http://<servername>/local/people-counter/showlogs.cgi` en el navegador web y busque en `wrupload.log` para ver si los registros pueden ayudarle. Tenga en cuenta que algunas veces puede tomar hasta media hora para el software cargar datos en el informe de la TrueView Web Report™.

El software no cuenta.

Asegúrese de restablecer a predeterminado de fábrica después de la instalación y reiniciar la cámara. Asegúrese de que la escena es bien iluminada. Contador de personas sólo funciona cuando la escena tiene por lo menos 80 lux.

El software no cuenta después de cambiar los parámetros.

Después de cambiar los parámetros que el software deba ejecutar hasta 10 minutos antes el recuento precisión es óptimo.

El software no cuenta correctamente.

- Asegúrese de que las personas pasan toda la zona de recuento cruzando ambas líneas azules – no pasar a la izquierda o hacia la derecha.
- Si el software cuenta con demasiados – reduzca la altura visual.
- Si el software cuenta con muy pocos – aumentar la altura visual.

Aun no puedo poner a funcionar el software para contar

Si se han seguido todos los consejos anteriores y todavía no se puede obtener el software para trabajar, póngase en contacto con el equipo de soporte de Cognimatics en support@cognimatics.com. No te olvides de enviar el archivo con registros y otro material generado desde la página <http://<servername>/local/people-counter/genlogs.cgi>.

Apéndice

Table 2. Cámaras compatibles

Camera model	Software module
Axis 212PTZ	tvpcAxis212_xx.bin
Axis 207W	tvpcAxis207W_xx.bin
Axis 209FD-R	tvpcAxis209FD-R_xx.bin

xx is the version number of the software module.